

SINTEF Teknisk Godkjenning

TG 2586



Utstedt første gang: 11.08.2015

Revidert: 30.10.2020

Korrigert:

Gyldig til: 01.10.2025

Forutsatt publisert på

www.sintefcertification.no

SINTEF bekrefter at

Dörken DELTA[®]-VENT-WB

er vurdert å være egnet i bruk og tilfredsstillende krav til produktdokumentasjon i henhold til forskrift om omsetning og dokumentasjon av produkter til byggverk (DOK) og forskrift om tekniske krav til byggverk (TEK), for de egenskaper, bruksområder og betingelser for bruk som er angitt i dette dokumentet.



1. Innehaver av godkjenningen

Dörken GmbH & Co. KG

Wetterstr. 58

58313 Herdecke

Tyskland

www.doerken.de

2. Produktbeskrivelse

DELTA[®]-VENT-WB vindsperre er en tresjikt duk som består av en dampåpen, mikroporøs funksjonsfilm av polypropylen, belagt med en spunnet filt av polypropylen på hver side. DELTA[®]-VENT-WB er lysgrå på fremsiden og hvit på baksiden. Mål og toleranser er angitt i tabell 1.

DELTA[®]-VENT-WB vindsperre leveres, sammen med forskjellig tilbehørsprodukter som er beskrevet i tabell 3.

Tabell 1

Mål og toleranser for DELTA[®]-VENT-WB

Egenskap	Mål	Toleranse	Enhet
Rullbredde	1,30 / 2,80	- 0,5 % / + 1,5 %	m
Rulllengde	25,0 / 50,0	- 0	m
Flatevekt	120	- 10 % / + 20 %	g/m ²

Målt i henhold til EN 1848-2 og EN 1849-2.

3. Bruksområder

DELTA[®]-VENT-WB vindsperre brukes som utvendig vindsperre i varmesolerte yttervegger med luftet kledning og i varmesolerte takkonstruksjoner av tre under taktro. Se også figur 1 og 2.

DELTA[®]-VENT-WB kan brukes som vindsperre på vegg i bygninger i risikoklasse 1-6 i brannklasse 1, og i boliger med inntil tre etasjer der hver boenhet har direkte utgang til terreng (ikke via trapp eller trapperom). For annen bruk må brannsikkerheten dokumenteres ved brannteknisk analyse.

4. Egenskaper

Materialeegenskaper

Materialeegenskaper for DELTA[®]-VENT-WB er angitt i tabell 2.

Sikkerhet ved brann

Brannteknisk klasse for DELTA[®]-VENT-WB er ikke bestemt.

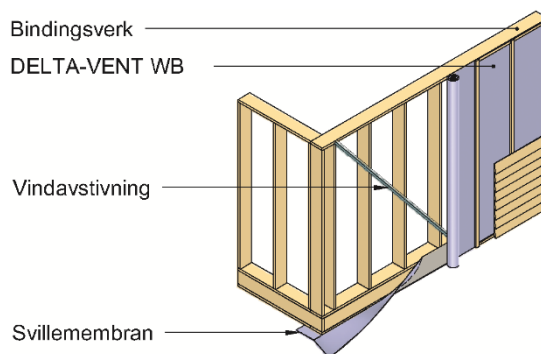


Fig. 1
DELTA[®]-VENT-WB brukt som vindsperre på utside av vegg

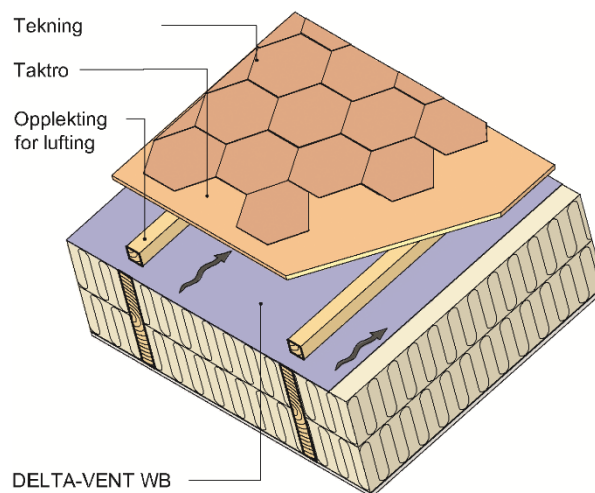


Fig. 2
DELTA[®]-VENT-WB brukt som vindsperre i tak under taktro

Lufttetthet

Vindsperreren er så tett at den gjør det mulig å oppfylle alle aktuelle krav til byggverk med lekkasjetall, n_{50} , gitt i TEK, og i de norske passivhusstandardene, før innvendig dampsperrsjikt er montert.

SINTEF er norsk medlem i European Organisation for Technical Assessment, EOTA, og European Union of Agrément, UEAtc

SINTEF Certification

www.sintefcertification.no

e-post: certification@sintef.no

Kontaktperson, SINTEF: Jan Ove Busklein

Utarbeidet av: Holger Halstedt

SINTEF AS

www.sintef.no

Foretaksregister: NO 919 303 808 MVA

Tabell 2
Produkttegenskaper for ferskt materiale av DELTA®-VENT-WB

Egenskap	Prøve metode EN	DELTA®-VENT-WB		Enhet	
		Ytelseserklæring ¹⁾	Kontrollgrense ²⁾		
Vanntetthet	1928 (A)	W1	W1	-	
Luftgjennomgang (materiale)	12114	-	≤ 0,25	m ³ /m ² h50Pa	
Luftgjennomgang (konstruksjon) - horisontal montering 2,80 m (rullebredde) - vertikal montering 1,30 m (rullebredde)	12114	- -	≤ 0,1 ³ ≤ 0,15 ³	m ³ /m ² h50Pa m ³ /m ² h50Pa	
Vanndampgjennomgang	ISO 12572 Alt. 1931	0,04 (- 0,01 / + 0,04)	≤ 0,08	m (s _d Verdi)	
Strekstyrke	- Langs - Tvers	12311-1 13859-2	210 ± 42 125 ± 19	≥ 168 ≥ 106	N / 50 mm N / 50 mm
Forlengelse	- Langs - Tvers	12311-1 13859-2	20 - 100 20 - 100	≥ 20 ≥ 20	% %
Rivemotstand i spikerfeste	- Langs - Tvers	12310-1 13859-2	- -	≥ 100 ≥ 130	N N
Dimensjonsstabilitet	- Langs - Tvers	1107-2	- -	≤ 2,0 ≤ 0,8	% %

¹⁾ Deklarert verdi i produsentens ytelseserklæring (Declaration of Performance, DoP)

²⁾ Kontrollgrensen angir den laveste verdien for produsentens egenkontroll og overvåkende kontrollprøving

³⁾ Resultat fra typeprøving

Tabell 3
Tilbehørsprodukter for montering av DELTA®-VENT-WB

Tilbehør	Material / Beskrivelse	Brukt for	Mål
DELTA®-FLEXX-BAND	Butyl-gummi tape med bakside av PP filt	Taping av gjennomføring og småskader	Bredde : 100 mm Rull lengde: 10 m
DELTA®-SCHAUM-BAND (SB)	VPE skummateriale	Forsegling av spikergjennomføringer under sløyfe / klemlerker	Bredde : 60 mm Rull lengde: 30 m
DELTA®-THAN	Permanent elastisk, spesial gummi komponent kleber i patron	Tilleggsetning for til tape utilgjengelige områder.	Patron : 310 ml

Bestandighet

DELTA®-VENT-WB vindsperre er vurdert til å ha tilfredsstillende bestandighet på grunnlag av prøving før og etter akselerert kunstig klimaaldring i laboratorium. Produktet må være beskyttet mot direkte påvirkning av UV-bestråling i den ferdige konstruksjonen. Produktet skal, uten unødig opphold, tildekkes så snart som mulig etter montering på tak og vegger.

5. Miljømessige forhold

Helse- og miljøfarlige kjemikalier

DELTA®-VENT-WB inneholder ingen prioriterte miljøgifter, eller andre relevante stoffer i en mengde som vurderes som helse- og miljøfarlige. Prioriterte miljøgifter omfatter CMR, PBT og vPvB stoffer.

Avfallshåndtering/gjenbruksmuligheter

DELTA®-VENT-WB skal kildesorteres som plast ved avhending. DELTA®-VENT-WB skal leveres til godkjent avfallsmottak der det kan energigjenvinnes.

Miljødeklarasjon

Det er ikke utarbeidet miljødeklarasjon (EPD) for DELTA®-VENT-WB

6. Betingelser for bruk

Montasje

DELTA®-VENT-WB vindsperre monteres på utsiden av varmeisolerende trekonstruksjoner som blir varmeisoleret etterpå. Alle skjøter skal ha min. 50 mm omlegg. Alle skjøter, kanter og overganger skal klemmes kontinuerlig mot stendere, sviller, sperrer og lignende bygningsdeler med lekter som spikres eller skrues med maks. avstand 150 mm.

Lektene skal festes slik at de gir god klemvirkning for omleggene til DELTA®-VENT-WB. Det bør ikke brukes lekt med større tykkelse enn 36 mm for klemming. Minste spikerlengde for firkantspiker skal være 3 ganger sløyfe- / klemléktykkelse. Minste lengde for rillet spiker eller skrues skal være 2 ganger sløyfe- / klemléktykkelsen. Ved bruk av skrues anbefales det skrues med glatt stamme på den delen som går gjennom klemlék.

Fuktinnhold i stenderne, taksperrer og lekter skal være mindre enn 20 % (vektprosent) når vindsperran monteres for at krympingen i treverket ikke skal svekke klemmingen av omleggene i duken for mye.

Vindsperran skal forøvrig brukes i henhold til prinsippene i Byggforskserien:

- 523.255 Bindingsverk av tre. Varmeisolering og tetting
- 525.101 Isolerte skrå tretak med lufting mellom vindsperre og undertak

Transport og lagring

Ruller av DELTA®-VENT-WB skal lagres beskyttet med plast. Store mengder lagres i tillegg stående på pall. Det anbefales å lagre paller UV- og vær-beskyttet.

7. Produkt- og produksjonskontroll

DELTA®-VENT-WB produseres av Dörken GmbH & Co. KG, Wetterstr. 58, 58313 Herdecke, Tyskland.

Innehaver av godkjenningen er ansvarlig for produksjonskontrollen for å sikre at DELTA®-VENT-WB blir produsert i henhold til de forutsetninger som er lagt til grunn for godkjenningen.

Fabrikkfremstillingen av DELTA®-VENT-WB er underlagt overvåkende produkt- og produksjonskontroll i henhold til kontrakt om SINTEF Teknisk Godkjenning.

Kvalitetssystemet til produsenten er sertifisert av TÜV Rheinland Cert GmbH i henhold til EN ISO 9001, sertifikat nr. 01 100 041012/03.

Miljøsystemet til produsenten er sertifisert av TÜV Rheinland Cert GmbH i henhold til EN ISO 14001, sertifikat nr. 01 104 042109/03.

8. Grunnlag for godkjenningen

DELTA®-VENT-WB er vurdert på grunnlag av rapporter som er innehavers eiendom.

Utførelse og tekniske detaljløsninger er vurdert på grunnlag av anbefalinger gitt i Byggforskseriens anvisninger.

9. Merking

DELTA®-VENT-WB merkes på plastemballasjen til hver enkelt rull med produsent, produktnavn/kvalitet og produksjonstidspunkt.

Produktet er CE-merket i henhold til EN 13859-2.

Det kan også merkes med godkjenningsmerket for SINTEF Teknisk Godkjenning; TG 2586.

10. Ansvar

Innehaver/produsent har det selvstendige produktansvar i henhold til gjeldende rett. Krav kan ikke fremmes overfor SINTEF utover det som er nevnt i NS 8402.

for SINTEF



Hans Boye Skogstad
Godkjenningsleder