

SINTEF bekrefter at

Bacboard Basic og Bacboard Basic HD

er vurdert å være egnet i bruk og tilfredsstillende krav til produktdokumentasjon i henhold til forskrift om omsetning og dokumentasjon av produkter til byggverk (DOK) og forskrift om tekniske krav til byggverk (TEK), for de egenskaper, bruksområder og betingelser for bruk som er angitt i dette dokumentet.



1. Innehaver av godkjenningen

Duri Fagprofil AS
Postboks 285 Skøyen
0214 Oslo
www.bac.no

2. Produktbeskrivelse

Bacboard basic og Bacboard basic HD er våtromsplater som består av en kjerne av ekstrudert polystyren, XPS, med en tynn sementbasert glassfiberarmert mørtel på begge sider. Overflaten er grå og kjernematerialet er lys grått, se fig. 1. Forskjellen i platene er at Bacboard basic HD inneholder dobbel armering for bedre stivhet.

Platetykkelser og formater fremgår av tabell 2. Platene har rette kanter. Følgende produkter kan brukes sammen med platene:

Tabell 1

Produkter som inngår i våtromsystemet

Produkt	Beskrivelse
Mapegum WPS	Påstrykningsmembran
Mapei Easybuild Primer ¹⁾	Primer for bedre vedheft
Mapeguard ST ¹⁾	Tettebånd for plateskjøter
Mapeguard PC 10-24 mm ¹⁾	Rørmansjetter for rør mellom 10-24 mm
Mapeguard PC 32-55 mm ¹⁾	Rørmansjetter for rør mellom 32-55 mm
Mapeguard PC 100-130 mm ¹⁾	Rørmansjetter for rør mellom 100-130 mm
Aquablock membrane ²⁾	Påstrykningsmembran
Aquablock 10-24, 30-60 og 70-110 mm ²⁾	Rørmansjetter for rør mellom 10-24, 30-60 og 70-110 mm

¹⁾ I kombinasjon med Bacboard basic/Bacboard Basic HD og Mapegum WPS

²⁾ I kombinasjon med Bacboard Basic/Bacboard Basic HD og Aquablock membrane

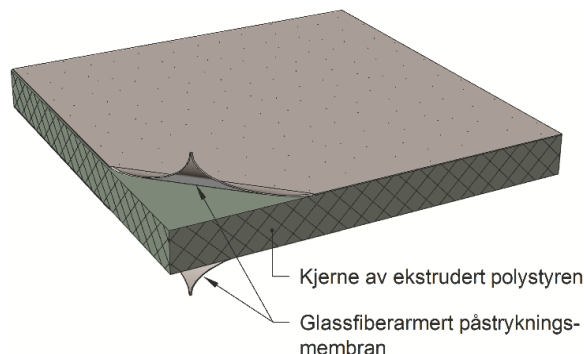


Fig. 1

Oppbygningen av Bacboard basic og Bacboard basic HD. Platene er symmetriske med armert mørtel på begge sider

Tabell 2

Standard dimensjoner for platene

Standard tykkelse mm	Standard dimensjon mm x mm	Standard tykkelse Mm	Standard dimensjon mm x mm
4	1200 x 600	20	2440 x 600
6	1220 x 600	30	2440 x 600
8	2440 x 600	40	2440 x 600
10	2440 x 600	50	2440 x 600
12,5	2440 x 600	75	2440 x 600

Platene har følgende måltoleranser:

- Tykkelse: ± 2 mm
- Lengde: ± 5 mm
- Bredde: ± 2 mm

3. Bruksområder

Bacboard basic og Bacboard basic HD kan benyttes som vanntett sjikt på vegger i bad og vaskerom i boliger, hoteller og i rom med tilsvarende vannbelastning. Bruk som vanntett sjikt forutsetter bruk av forsterkningsbånd og membran i skjøter og festepunkter. Øvrige betingelser for bruk er gitt i pkt. 6.

SINTEF er norsk medlem i European Organisation for Technical Assessment, EOTA, og European Union of Agrément, UEAtc

4. Egenskaper

Bacboard basic og Bacboard basic HD er typeprøvet iht. EAD 030437-00-0503 "watertight covering kits based on inherently watertight boards for wet room floors and or walls", heretter kalt EAD.

Tabell 3 viser egenskaper ved typeprøving av platene.

Tabell 3

Materialeegenskaper for platene funnet ved typeprøving ²⁾

Egenskap	Verdi	Prøvemethode
Vanddampmotstand 20 mm plate, ekvivalent luftlagstykkelse, s_d	2,1 m	EN ISO 12572 ¹⁾
Vanntetthet, 1,5 bar trykk	Bestått	En 14891, punkt A.7
Heftfasthet ¹⁾	> 0,3 MPa	EN 14891, punkt A.6.2
Skjøtverbyggende evne. Skjær og strekk: 2 mm åpning	Bestått	EAD, Anneks B
Vanntetthet ved gjennomføringer i vegg	Bestått	EAD, Anneks E
Motstand mot temperatur 14 dager ved 70° C ¹⁾	Bestått	EAD, punkt 2.4.6.2
Motstand mot alkalinitet	> 0,2 MPa	EAD, punkt 2.2.14
Støtmotstand, bløte støt	3 x 120 Nm	EAD 210005-00-0505

¹⁾ Flislim: Bostik 8010 Combi

²⁾ 20 mm plate montert på bindingsverk med stenderavstand c/c 600 mm motstår tre støt ved 130 Nm. 10 mm og 12 mm plater montert på bindingsverk med stenderavstand c/c 300 mm motstår tre støt med 120 Nm.

5. Miljømessige forhold

Helse- og miljøfarlige kjemikalier

Bacboard basic og Bacboard basic HD inneholder ingen prioriterte miljøgifter, eller andre relevante stoffer i en mengde som vurderes som helse- og miljøfarlige. Prioriterte miljøgifter omfatter CMR, PBT og vPvB stoffer.

Inneklimapåvirkning

Produktet er vurdert i henhold til SINTEF Teknisk Godkjenning – krav til helse- og miljøegenskaper versjon 09.09.2024. Produktet er bedømt å ikke avgi partikler, gasser eller stråling som gir negativ påvirkning på inneklimaet, eller som har helsemessig betydning. Produktet tilfredsstiller krav i BREEM-NOR v6.1, Emisjoner fra byggeprodukter i henhold til Hea 02 Inneluftskvalitet.

Avfallshåndtering/gjenbruksmuligheter

Bacboard basic og Bacboard basic HD skal sorteres som restavfall ved avhending. Produktet skal leveres til godkjent avfallsmottak der det kan energigjenvinnes.

Miljødeklarasjon

Det er ikke utarbeidet miljødeklarasjon (EPD) for Bacboard basic og Bacboard basic HD

6. Betingelser for bruk

Sikkerhet ved brann

Bacboard basic og Bacboard basic HD (med tykkelse inntil 50 mm) kan brukes i våtrom med størrelse inntil 25 m².

For større våtrom, rom med annen bruk eller våtromsplater med en tykkelse større enn 50 mm må brannsikkerheten dokumenteres ved analytisk brannteknisk prosjektering.

Våtromsplatene skal alltid overdekkes med keramiske fliser eller minst 8 mm armert fiberpuss, også på vegg over nedforet himling.

Våtromsplatene kan ikke brukes på branncellebegrensende bygningsdeler med gjennomføringer av kanaler, sluk, rør eller kabler med mindre man ved brannteknisk analyse kan påvise at platene ikke bidrar til økt brannrisiko eller brannspredning.

Underlag

Ved montering av platene skal underlaget minst tilfredsstille kravene til retnings- og overflateavvik for toleranseklasse PB som angitt i NS 3420 del 1 Fellesbestemmelser.

Montasje på bindingsverk

Bacboard basic og Bacboard basic HD med tykkelse 20, 30 og 50 mm kan monteres direkte på bindingsverk med stenderavstand c/c 0,6 m og minst 50 mm mineralull mellom stenderne.

Bacboard basic og Bacboard basic HD med tykkelse 12 mm kan monteres direkte på bindingsverk med stenderavstand c/c 0,3 m og minst 50 mm mineralull mellom stenderne.

Bacboard basic og Bacboard basic HD med tykkelse 6 mm kan monteres på bygningsplate som minst er klassifisert K₂10 A2-s1,d0 i henhold til EN 13501-2.

Bacboard basic og Bacboard basic HD med tykkelse inntil 20 mm kan monteres på trebasert plate med brannmotstand K₂10. Platene må ha tykkelse 12 mm til 18 mm og densitet 400 til 650 kg/m³, f.eks. OSB-plater, kryssfinerplater eller 15-18 mm rupanel. Minst 50 mm tykk mineralull må monteres mellom stenderne

Ekstra spikerslag må legges inn for feste av tunge gjenstander som servanter, skap o.l. Platene skal festes langs plateskjøtene med skruer og skiver tilhørende platesystemet. Anbefalt avstand mellom festepunktene er maks. c/c 0,3 m. For plater montert på bygningsplater anbefales det i tillegg minst 3 skruer med skiver jevnt fordelt midt på plata. Ved bruk av spikerslag festes platene med minst ett innfestingspunkt i hvert horisontale spikerslag.

Lagring og kondisjonering

Platene bør dekkes til ved lagring og transport, blant annet for at støv og urenheter fra byggeplassen ikke skal redusere vedheften til produktene som skal festes til platene. Platene må ikke utsettes for flammer, andre antenningskilder eller organiske løsemidler. Ved lagring over lang tid bør produktet oppbevares beskyttet mot UV-stråler.

Montasje på mur og betong

Ved montering direkte på mur eller betong festes platene med sementbasert flislim med minimum 6 mm tanning, avhengig av underlag. Alternativt festes platene med slagankere/ståldybel minimum 20 mm lengre enn platetykkelsen. Bacboard basic og Bacboard basic HD 20 mm og tykkere kan punktlimes c/c 0,6 m på ujevnt underlag. Eksempel på bruk av platene på vegg under terreng er vist i figur 2.

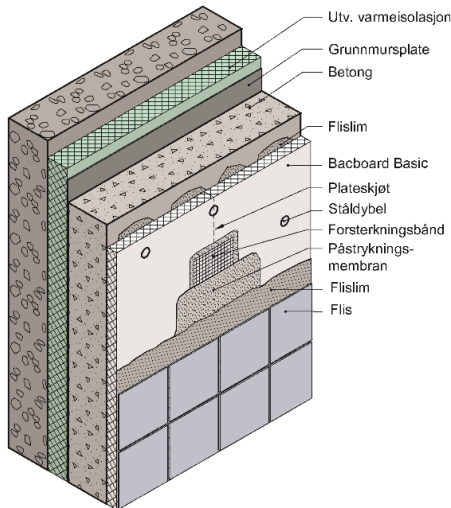


Fig. 2
Eksempel på bruk av platene på vegg under terreng

Påstrykningsmembran

Påstrykningsmembraner som er prøvet med Bacboard basic og Bacboard basic HD i henhold til EAD er gitt i tabell 4.

Tabell 4

Membraner som innehar dokumentert samhörighet med platene

Membransystem
Mapegum WPS (TG 2402)1
Aquablock membrane (TG 20803)2

¹⁾ Membransystemet har SINTEF Teknisk Godkjenning

²⁾ Kun godkjent for rørgjennomføringer

Dampsperre

Vegger der hele eller deler av veggen ligger i våtsonen og som vender mot rom som har ingen eller begrenset oppvarming, må ha en vanndampmotstand innvendig på $s_d \geq 10$ m (ekvivalent luftlagstykkelse). Kravet om innvendig vanndampmotstand gjelder hele veggen, også eventuelle deler av veggen som ligger utenfor våtsonen. Alternativt må konstruksjonens fukttekniske egenskaper dokumenteres spesielt i hvert enkelt tilfelle.

Bacboard basic og Bacboard basic HD har en lavere vanndampmotstand enn $s_d \geq 10$ m. For de gitte tilfellene må platene derfor påføres en påstrykningsmembran med eventuell primer oppgitt i tabell 4 på varm side av platene som sammen med våtromsplatene gir en vanndampmotstand $s_d \geq 10$ m. Membranen påføres til en samlet tykkelse på minst 0,5 mm. Det skal ikke benyttes fuktsperre/plastfolie bak platene.

Tetting av rørgjennomføringer, skjøter og overganger

I våtsonene skal alle plateskjøter, overganger mellom golv og vegg, hjørner, gjennomføringer og skruefester tettes med en påstrykningsmembran med supplerende detaljer som forsterkningsbånd og mansjetter. Under og over forsterkningsbåndet påføres påstrykningsmembran i en bredde som er bredere enn båndets bredde, se figur 3.

Overgangen mellom vegg og golv med overliggende membran er vist på figur 4.

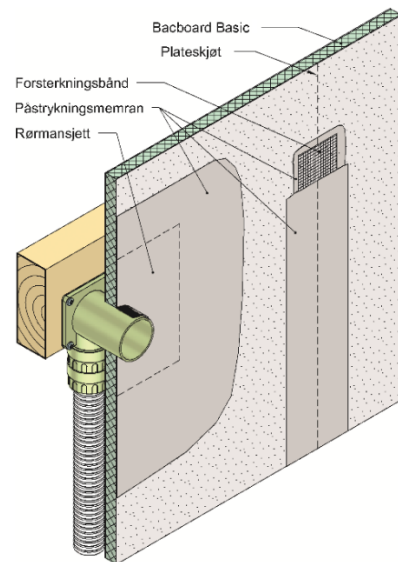


Fig. 3
Prinsipp for tetting rundt rørgjennomføringer og ved skjøter

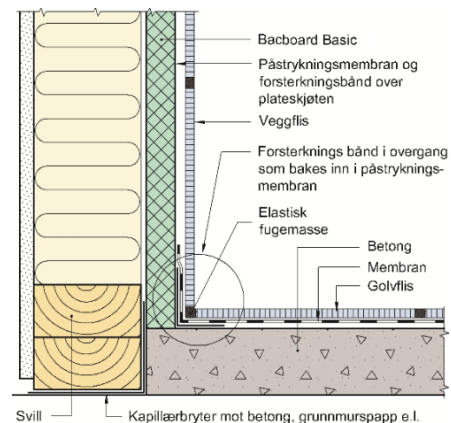


Fig. 4
Eksempel på overgang mellom flisdekket golv og vegg med membran under flisene på golv

7. Produkt- og produksjonskontroll

Produktet produseres i Egypt for Duri Fagprofil AS.

Innehaver av godkjenningen er ansvarlig for produksjonskontrollen for å sikre at produktet blir produsert i henhold til de forutsetninger som er lagt til grunn for godkjenningen.

Fabrikkfremstillingen av produktet er underlagt overvåkende produkt- og produksjonskontroll i henhold til kontrakt om SINTEF Teknisk Godkjenning.

Det kan også legges til at produksjonsbedriften har et kvalitetssystem som er sertifisert i henhold til EN ISO 9001 og et miljøstyringssystem som er sertifisert i henhold til EN ISO 14001.

8. Grunnlag for godkjenningen

Produktet er vurdert på grunnlag av rapporter som er innehavers eiendom.

9. Merking

Merkingen skal minst omfatte produsent, produktnavn/kvalitet og produksjonstidspunkt

Det kan også merkes med godkjenningsmerket for SINTEF Teknisk Godkjenning; TG 20022.

10. Ansvar

Innehaver/produsent har det selvstendige produktansvar i henhold til gjeldende rett. Krav kan ikke fremmes overfor SINTEF utover det som er nevnt i NS 8402.

for SINTEF



Susanne Skjervø
Godkjenningsleder