

SINTEF bekrefter at

DAMP Fuktsperre

er vurdert å være egnet i bruk og tilfredsstillende krav til produktdokumentasjon i henhold til forskrift om omsetning og dokumentasjon av produkter til byggverk (DOK) og forskrift om tekniske krav til byggverk (TEK), for de egenskaper, bruksområder og betingelser for bruk som er angitt i dette dokumentet.



1. Innehaver av godkjenningen

Sustinera AS
Øvre Kluge 6
4330 Ålgård
Norge
www.sustinera.no

2. Produktbeskrivelse

DAMP Fuktsperre er en aldriingsbestandig og UV stabilisert dampspærre av polyetylenfolie. Dampspærren er transparent. Dampspærren produseres i 0,15 og 0,2 mm tykkelse. Verdier oppgitt i TG gjelder for 0,15 mm tykkelse. Dimensjonstoleranser og vekt er vist i tabell 1.

Tabell 1

Toleranser for DAMP Fuktsperre

Egenskap	Enhet	Toleranse
Lengde	m	± 2 %
Bredde	m	± 2 %
Tykkelse	mm	± 10 %
Flatevekt	g/m ²	0,15 mm: 139 ± 10 % 0,2 mm: 185 ± 10 %

3. Bruksområder

DAMP Fuktsperre benyttes som innvendig dampspærre i isolerte bygningskonstruksjoner, se eksempler i figur 1 – 3.

SINTEF anbefaler dampspærre med tykkelse 0,15 mm i vegger og luftede skråtak og dampspærre med tykkelse 0,2 mm i kompakte flate tak og i golv.

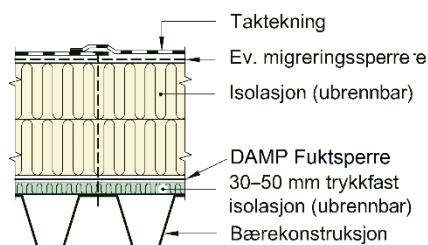


Fig. 1

DAMP Fuktsperre montert i en kompakt takkonstruksjon

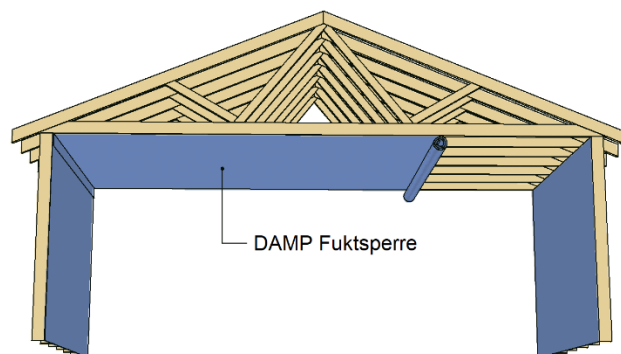


Fig. 2

DAMP Fuktsperre montert i yttervegger og mot kaldt loftsrom

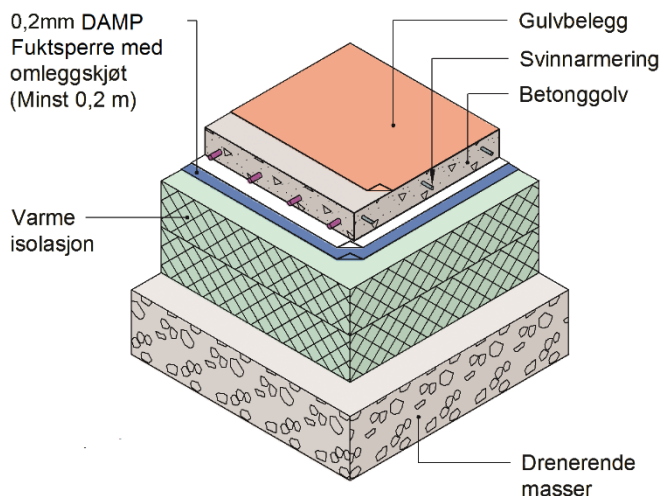


Fig. 3

DAMP Fuktsperre montert i betonggolv på grunnen

4. Egenskaper

Produktegenskaper for ferskt materiale er vist i tabell 2.

Bestandighet

DAMP Fuktsperre er vurdert til å ha tilfredsstillende bestandighet når den anvendes som angitt under punkt 6. Bestandighetsvurderingen er basert på prøving etter akselerert kunstig aldring i laboratorium bestående av alkalisk aldring og aldring med UV-bestråling og varme.

Tabell 2

Produktegenskaper DAMP Fuktsperre, ferskt materiale

Egenskap	Prøvem metode	DAMP Fuktsperre		Enhet
		Ytelseserklæring ¹⁾	Kontrollgrense ²⁾	
Rivestyrke (spikerriv)	EN 12310-1	≥60	≥60	N
Bruddforlengelse	EN 12311-2 (B)	L: ≥ 300 T: ≥ 300	L ≥ 300 T ≥ 300	%
Strekstyrke	EN 12311-2 (B)	L:12 T:12	L ≥ 12 T ≥ 12	N/mm ²
Vanndampmotstand	EN ISO 12572	≥80	≥ 80	S _d -value (m)
Punktering ved slag, (23 ± 2)°C	EN 12691	≥100	≥100	mm
Punktering ved statisk last	EN 12730 (A)	≥ 5	≥ 5 ³⁾	kg

¹⁾ Deklarert verdi i produsentens ytelseserklæring (Declaration of Performance, DoP)

²⁾ Kontrollgrensen angir den laveste verdien for produsentens egenkontroll og overvåkende kontrollprøving

³⁾ Resultat fra typeprøving

5. Miljømessige forhold

Helse- og miljøfarlige kjemikalier

DAMP Fuktsperre inneholder ingen prioriterte miljøgifter, eller andre relevante stoffer i en mengde som vurderes som helse- og miljøfarlige. Prioriterte miljøgifter omfatter CMR, PBT og vPvB stoffer.

Inneklimapåvirkning

DAMP Fuktsperre er vurdert i henhold til SINTEF Teknisk Godkjenning – krav til helse- og miljøegenskaper versjon 09.05.2022. Produktet er bedømt å ikke avgi partikler, gasser eller stråling som gir negativ påvirkning på inneklimate, eller som har helsemessig betydning. Produktet tilfredsstiller krav i BREEAM-NOR v6.0, Emisjoner fra byggeprodukter i henhold til Hea 02 Innluftskvalitet.

Avfallshåndtering/gjenbruksmuligheter

DAMP Fuktsperre skal kildesorteres som plastbasert materiale ved avhending. Produktet skal leveres til godkjent avfallsmottak der det kan material- eller energigjenvinnes.

Miljødeklarasjon

Det er ikke utarbeidet miljødeklarasjon (EPD) for produktet.

6. Betingelser for bruk

Montasje generelt

Dampsperran skal generelt monteres innvendig på varm side i konstruksjonen. Kontinuerlig klemming av skjøter og langs sidekanter samt tetting ved gjennomføringer er en forutsetning for å hindre vanndamptransport ut i konstruksjonen og for å bidra til lufttettingen av konstruksjonen.

Yttervegger og isolerte, skrå tretak

Montering skal gjøres så snart konstruksjonen er isolert, og før oppvarming av bygget settes i gang. Monteringen må utføres slik at folien ikke får punkteringer eller revner.

Generelt skal dampsperran monteres i henhold til Byggforskserien, se spesielt 523.255 *Yttervegger av bindingsverk. Varmeisolering og tetting*, 525.101 *Skrå, luftede tretak med isolerte takflater*, 525.106 *Skrå tretak med kaldt loft* og 525.107 *Skrå tretak med oppholdsrom på deler av loftet*.

Inntrukket dampsperran

For lettere å unngå skader fra for eksempel skjulte elektriske anlegg kan dampsperran monteres bak en innvendig utforing. For å unngå kondensering mot dampsperran bør da varmeisolasjonstykkelsen på kald side være minimum tre ganger så stor som på varm side.

Flate tak på bærende profilerte stålplater

I tak med bærende profilerte stålplater bør dampsperran legges på et plant underlag, f.eks. av 50 mm steinull, og ikke direkte på stålplatene for å være sikker på at omleggskjøtene blir lukket (se fig. 1). Se for øvrig Byggforskserien 525.207 *Kompakte tak*.

Golv på grunn

I golv på grunnen skal dampsperran monteres over varmeisolasjonssjiktet for å unngå at fukt samler seg i varmeisolasjonen under byggeperioden. Dersom det er montert fjernvarmeledninger i grunnen, anbefales det i tillegg også å montere dampsperran under varmeisolasjonen noen meter til hver side av fjernvarmerørene. Se for øvrig Byggforskserien 521.112 *Golv på grunnen med ringmur. Telesikring og varmeisolering av oppvarmede bygninger*

7. Produkt- og produksjonskontroll

DAMP Fuktsperre produseres i Litauen for Sustinera

Fabrikkfremstillingen av DAMP Fuktsperre er underlagt overvåkende produkt- og produksjonskontroll i henhold til kontrakt om SINTEF Teknisk Godkjenning.

Produksjonsbedriften har et kvalitetssystem som er sertifisert i henhold til EN ISO 9001.

8. Grunnlag for godkjenningen

DAMP Fuktsperre er vurdert på grunnlag av rapporter som er innehavers eiendom.

9. Merking

DAMP Fuktsperre merkes med innehaver, produktnavn, samt produksjonsdato og varenummer direkte på produktet.

DAMP Fuktsperre er CE-merket i henhold til EN 13984.

Det kan også merkes med godkjenningsmerket for SINTEF Teknisk Godkjenning; TG 20879.

10. Ansvar

Innehaver/produsent har det selvstendige produktansvar i henhold til gjeldende rett. Krav kan ikke fremmes overfor SINTEF utover det som er nevnt i NS 8402.

for SINTEF



Susanne Skjervø
Godkjenningsleder