

# SINTEF Teknisk Godkjenning

## TG 20976



Utstedt første gang: 13.11.2025  
Revidert:  
Korrigert: 26.03.2026  
Gyldig til: 01.12.2030

Forutsatt publisert på

[www.sintefcertification.no](http://www.sintefcertification.no)

SINTEF bekrefter at

## TB Board Våtromsplate 2.0

er vurdert å være egnet i bruk og tilfredsstillende krav til produktdokumentasjon i henhold til forskrift om omsetning og dokumentasjon av produkter til byggverk (DOK) og forskrift om tekniske krav til byggverk (TEK), for de egenskaper, bruksområder og betingelser for bruk som er angitt i dette dokumentet.



### 1. Innehaver av godkjenningen

Litex AS  
Pindsleveien 4  
Sandefjord  
[www.litex.no](http://www.litex.no)

### 2. Produktbeskrivelse

TB Board Våtromsplate 2.0 består av en kjerne av ekstrudert polystyren, XPS, med en tynn sementbasert glassfiber-armert mørtel på begge sider, se figur 1. Tabell 1 gir en oversikt over hvilke membransystemer som kan kombineres med TB Board Våtromsplate 2.0. Platetykkelse og formater fremgår av tabell 2. Platene har rette kanter. Overflaten er grå og kjernematerialet er lyse blått.

Tabell 1

Produkter som inngår i våtromssystemet

Produkt	Beskrivelse
Mira 4180 primer <sup>1)</sup>	Primer for membran
Vetpro rørmansjett 8-16, 40-56 og 70-110 mm <sup>1)</sup>	Rørmansjett for ulike rørdimensjoner
TB membranbånd TPE <sup>1)</sup>	Tettebånd for plateskjøter
TB Butylremse <sup>1)</sup>	Tettebånd for plateskjøter
TB Fiberfilt <sup>1)</sup>	Tettebånd for plateskjøter

<sup>1)</sup> I kombinasjon med TB Board Våtromsplate 2.0 og TB 1K Smøremembran/Mira 4400

Tabell 2

Standard dimensjoner og tykkelse for TB Board Våtromsplate 2.0

Standard tykkelse mm	Standard dimensjon mm x mm
6	1200 x 600
10	2440 x 600
12	2440 x 600
20	2440 x 600
30	2440 x 600
50	2440 x 600

Platene har følgende måltoleranser:

- Tykkelse: ± 1 mm
- Lengde: ± 3 mm
- Bredder: ± 3 mm

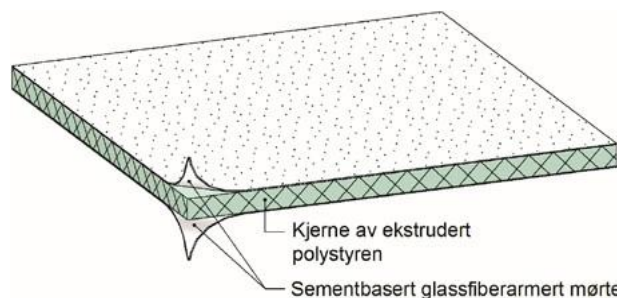


Fig. 1

Oppbygningen av TB Board Våtromsplate 2.0. Platene er symmetriske med armert mørtel på begge sider

### 3. Bruksområder

TB Board Våtromsplate 2.0 kan benyttes til innvendig veggkledning som underlag for flis i våtrom under de forutsetninger for bruk som er angitt i pkt. 6. Platene kan benyttes i boliger, hoteller og rom med tilsvarende fuktbelastning

### 4. Egenskaper

#### Materialeegenskaper

TB Board Våtromsplate 2.0 er typeprøvet i henhold til EAD 030437-00-0503, Watertight covering kits based on inherently watertight boards for wet room floors and walls. Tabell 3 viser produkttegenskaper for TB Board Våtromsplate 2.0 bestemt ved typeprøving.

Tabell 3

Produktegenskaper for TB Board våtromssystem

Egenskap	Prøvemethode	Verdi
Vandampmotstand	EN 12572	2,5 m
Vannetthet rundt gjennomføringer	Anneks E	Bestått
Vannetthet av plate ved 1,5 bar	EN 14891	Bestått
Motstand mot bløte støt	EAD 210005-00-0505	Bestått
Skjøtoverbyggende evne	Anneks B	Bestått
Heftfasthet	EN 14891, Anneks A 6.2	0,3 MPa
Motstand mot temperatur	EAD, punkt 2.2.12	Bestått
Motstand mot alkalitet <sup>2)</sup>	EAD, punkt 2.2.14	0,3 MPa

<sup>1)</sup> 20 mm plater montert på bindingsverk med stenderavstand c/c 600 mm motstår 3 støt med 120 Nm

<sup>2)</sup> Flislim: Mira 3130 Superfix

SINTEF er norsk medlem i European Organisation for Technical Assessment, EOTA, og European Union of Agrément, UEAtc

SINTEF Certification  
[www.sintefcertification.no](http://www.sintefcertification.no)  
e-post: [info@sintefcertification.no](mailto:info@sintefcertification.no)

Kontaktperson, SINTEF: Andreas Olausen  
Utarbeidet av: Andreas Olausen

SINTEF AS  
[www.sintef.no](http://www.sintef.no)  
Foretaksregister: NO 919 303 808 MVA

### Egenskaper ved brannpåvirkning

Brannteknisk klasse for TB Board Våtromsplate 2.0 uten tildekning er ikke bestemt. Med tildekning av keramiske fliser i henhold til EN 14411 eller minst 8 mm armert fiberpuss, tilfredsstillende overflaten brannteknisk klasse A1 i henhold til EN 13501-1.

### 5. Miljømessige forhold

#### Miljømessige forhold

##### Helse- og miljøfarlige kjemikalier

TB Board Våtromsplate 2.0 inneholder ingen prioriterte miljøgifter, eller andre relevante stoffer i en mengde som vurderes som helse- og miljøfarlige. Prioriterte miljøgifter omfatter CMR, PBT og vPvB stoffer.

#### Inneklimapåvirkning

Produktet er vurdert i henhold til SINTEF Teknisk Godkjenning – krav til helse- og miljøegenskaper versjon 09.09.2024. Produktet er bedømt å ikke avgi partikler, gasser eller stråling som gir negativ påvirkning på inneklimate, eller som har helsemessig betydning. Produktet tilfredsstillende krav i BREEAM-NOR v6.1, Emisjoner fra byggeprodukter i henhold til Hea 02 Innluftskvalitet.

#### Avfallshåndtering/gjenbruksmuligheter

Produktet skal sorteres som restavfall ved avhending. Produktet skal leveres til godkjent avfallsmottak der det kan energigjenvinnes.

Ikke tørr påstrykningsmembran er definert som farlig avfall (jfr Avfallsforskriften). Produktet skal sorteres som farlig avfall på byggeplass og leveres godkjent mottak for farlig avfall. I tørr tilstand er produktet ikke farlig avfall.

### 6. Betingelser for bruk

#### Sikkerhet ved brann

TB Board Våtromsplate 2.0 med tykkelse inntil 50 mm kan brukes i våtrom med størrelse inntil 25 m<sup>2</sup>.

Våtromsplatene skal monteres på bindingsverk med minst 50 mm tykk mineralull mellom stenderne eller på bygningsplate som minst er klassifisert K<sub>2</sub>10 A2-s1,d0 i henhold til EN 13501-2.

For større våtrom, rom med annen bruk eller ved bruk av tykkere våtromsplater må brannsikkerheten dokumenteres ved analytisk brannteknisk prosjektering.

Våtromsplatene skal alltid overdekkes med keramiske fliser eller minst 8 mm armert fiberpuss, også på vegg over nedforet himling.

Våtromsplatene kan ikke brukes på branncellebegrensende bygningsdeler med gjennomføringer av kanaler, sluk, rør eller kabler med mindre man ved brannteknisk analyse kan påvise at platene ikke bidrar til økt brannrisiko eller brannspredning.

Se også Byggeforskeren 520.339 *Bruk av brennbar isolasjon i bygninger*.

#### Montasje på bindingsverk

TB Board Våtromsplate 2.0 med tykkelse 20, 30 og 50 mm kan monteres direkte på bindingsverk med stenderavstand c/c 0,6 m og spikerslag på c/c 0,8 m og minst 50 mm mineralull mellom stenderne.

TB Board Våtromsplate 2.0 med tykkelse 12 mm kan monteres direkte på bindingsverk med stenderavstand c/c 0,3 m og minst 50 mm mineralull mellom stenderne.

TB Board Våtromsplate 2.0 med tykkelse inntil 50 mm kan monteres på bygningsplate som minst er klassifisert K<sub>2</sub>10 A2-s1,d0 i henhold til EN 13501-2.

TB Board Våtromsplate 2.0 med tykkelse inntil 20 mm kan monteres på trebasert plate med brannmotstand K<sub>2</sub>10. Platene må ha tykkelse 12 – 18 mm og densitet 400 – 650 kg/m<sup>3</sup>, for eksempel OSB-plater, kryssfinerplater eller 15 – 18 mm rupanel. Minst 50 mm tykk mineralull må monteres mellom stenderne.

Ekstra spikerslag må legges inn for fester av tunge gjenstander som serveranter, skap o.l. Platene skal festes langs plateskjøtene med skruer og skiver tilhørende platesystemet. Anbefalt avstand mellom festepunktene er maks. c/c 0,3 m. For plater montert på bygningsplater anbefales det i tillegg minst 3 skruer med skiver jevnt fordelt midt på plata. Ved bruk av spikerslag festes platene med minst ett innfestingspunkt i hvert horisontale spikerslag.

#### Montasje på mur og betong

Ved montering direkte på mur eller betong festes platene med sementbasert flislim med minimum 6 mm tanning, avhengig av underlag, se figur 2. Alternativt festes platene med ståldybel med lengde minimum 20 mm lengre enn platetykkelsen. TB Board Våtromsplate 2.0 20 mm og tykkere kan punktlimes c/c 0,6 m på ujevntunderlag.

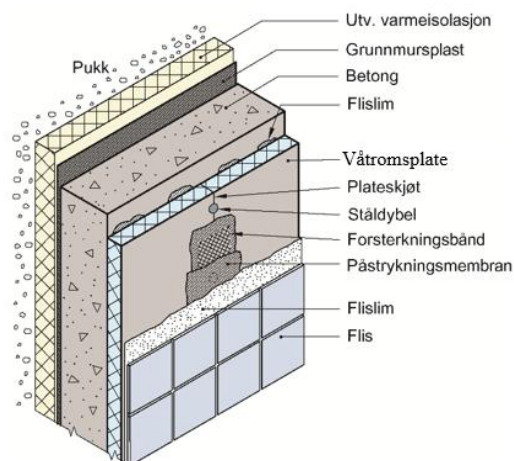


Fig. 2  
Montasje på mur og betong

#### Membransystemer

Membransystemer som er prøvet med TB Board Våtromsplate 2.0 i henhold til EAD er gitt i tabell 4.

Tabell 4

Membraner/Lim som innehar dokumentert samhengighet med TB Board Våtromsplate 2.0

Membransystem
TB 1K Smøremembran (TG 20963)
Mira 4400 Multicoat (TG 20771)
Megaflex Smøremembran

#### Flislim

Flislim oppgitt i tabell 5 er testet for heftfasthet mot TB Board våtromsplate 2.0. Flislimet kan brukes for fester av fliser til våtromsplatene. Andre flislim er ikke vurdert av SINTEF. Dersom det brukes andre flislim, må dette avklares med innehaver av godkjenningen.

Tabell 5

Flislim som er testet mot TB Board Våtromsplate 2.0

Flislim
Mira 3130 Superfix
Mira 4650 aqua stop flexible

### Dampsperre

Vegger og etasjeskillere som vender mot uteklime eller mot rom som har ingen eller begrenset oppvarming, må ha en vanddampmotstand innvendig med  $s_d \geq 10$  m, dersom veggen ligger i våtsonen. Selv om bare deler av veggen ligger i våtsonen, må hele veggen ha en vanddampmotstand innvendig med  $s_d \geq 10$  m dersom veggen vender mot uteklime eller rom med ingen eller begrenset oppvarming. Alternativt må konstruksjonens fukttekniske egenskaper dokumenteres spesielt i hvert enkelt tilfelle.

TB Board Våtromsplate 2.0 har en lavere vanddampmotstand enn 10 m. For de gitte tilfellene må TB Board Våtromsplate 2.0 derfor påføres en påstrykningsmembran og eventuell primer oppgitt i tabell 1 på varm side av platene som sammen med våtromsplatene gir en vanddampmotstand med  $s_d \geq 10$  m. Det skal ikke benyttes fuktsperre/plastfolie bak platene.

### Tetting av rørgjennomføringer, skjøter og overganger

Alle plateskjøter, overganger mellom golv og vegg, hjørner, gjennomføringer og skruefester tettes med en påstrykningsmembran med tilhørende tettedetaljer som forsterkningsbånd og mansjetter oppgitt i tabell 1. Montering av tettedetaljer er vist i figur 3.

### Lagring og kondisjonering

Platene dekkes til ved lagring og transport, blant annet for at støv og urenheter fra byggeplassen ikke skal redusere vedheften til produktene som skal festes til platene. Platene må ikke utsettes for flammer, andre antenningskilder eller organiske løsemidler. Ved lagring over lang tid bør produktet oppbevares beskyttet mot UV-stråler.

### 7. Produkt- og produksjonskontroll

TB Board Våtromsplate 2.0 produseres i Kina for Litex AS.

Innehaver av godkjenningen er ansvarlig for den løpende produksjonskontrollen for å sikre at produktet blir produsert i henhold til de forutsetninger som er lagt til grunn for godkjenningen.

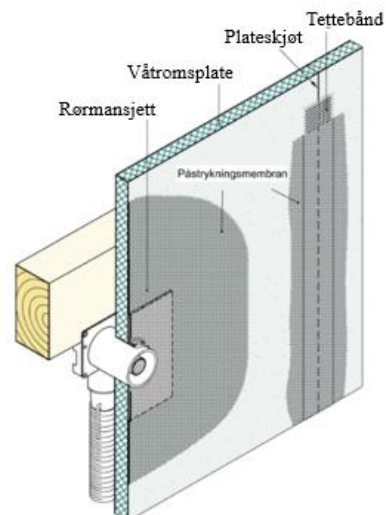


Fig. 3  
Montering tettedetaljer til TB Board Våtromsplate 2.0

Fabrikkfremstillingen av produktet er underlagt overvåkende produkt- og produksjonskontroll i henhold til kontrakt om SINTEF Teknisk Godkjenning.

Produksjonsbedriften har et kvalitetssystem som er sertifisert i henhold til EN ISO 9001 og et miljøstyringssystem som er sertifisert i henhold til EN ISO 14001.

### 8. Grunnlag for godkjenningen

Produktets egenskaper er dokumentert i rapporter utstedt av uavhengige organer. Denne dokumentasjonen er lagt til grunn for SINTEFs vurdering av produktet opp mot EAD 030437-00-0503, retningslinjer for SINTEF Teknisk Godkjenning og SINTEFs anbefalinger i Byggforskserien.

### 9. Merking

TB Board Våtromsplate 2.0 merkes med produsent, produktnavn og produksjonstidspunkt.

Det kan også merkes med godkjenningsmerket for SINTEF Teknisk Godkjenning; TG 20976.

### 10. Ansvar

Innehaver/produsent har det selvstendige produktansvar i henhold til gjeldende rett. Krav kan bare fremmes overfor SINTEF etter alminnelig erstatningsrett eller annet særskilt grunnlag.

for SINTEF

*Hans Boye Skogstad*

Hans Boye Skogstad  
Godkjenningsleder