

# SINTEF Teknisk Godkjenning

## TG 2586



Utstedt første gang: 11.08.2015  
Revidert: 30.10.2020  
Korrigert: 18.06.2021  
Gyldig til: 01.10.2025

Forutsatt publisert på  
[www.sintefcertification.no](http://www.sintefcertification.no)

SINTEF bekrefter at

## Dörken DELTA®-VENT-WB

er vurdert å være egnet i bruk og tilfredsstillende krav til produktdokumentasjon i henhold til forskrift om omsetning og dokumentasjon av produkter til byggverk (DOK) og forskrift om tekniske krav til byggverk (TEK), for de egenskaper, bruksområder og betingelser for bruk som er angitt i dette dokumentet.



### 1. Innehaver av godkjenningen

Dörken GmbH & Co. KG  
Wetterstr. 58  
58313 Herdecke  
Tyskland  
[www.doerken.de](http://www.doerken.de)

### 2. Produktbeskrivelse

DELTA®-VENT-WB vindsperre er en tresjikt duk som består av en dampåpen, mikroporøs funksjonsfilm av polypropylen, belagt med en spunnet filt av polypropylen på hver side. DELTA®-VENT-WB er lysgrå på fremsiden og hvit på baksiden. Mål og toleranser er angitt i tabell 1.

DELTA®-VENT-WB vindsperre leveres, sammen med forskjellig tilbehørsprodukter som er beskrevet i tabell 3.

Tabell 1  
Mål og toleranser for DELTA®-VENT-WB

Egenskap	Mål	Toleranse	Enhet
Rullbredde	1,30 / 2,80	- 0,5 % / + 1,5 %	m
Rulllengde	25,0 / 50,0	- 0	m
Flatevekt	120	- 10 % / + 20 %	g/m <sup>2</sup>

Målt i henhold til EN 1848-2 og EN 1849-2.

### 3. Bruksområder

DELTA®-VENT-WB vindsperre brukes som utvendig vindsperre i varmeisolererte yttervegger med luftet kledning og i varmeisolererte takkonstruksjoner av tre under taktro. Se også figur 1 og 2.

DELTA®-VENT-WB kan brukes som vindsperre på vegg i bygninger i risikoklasse 1-6 i brannklasse 1, og i boliger med inntil tre etasjer der hver boenhet har direkte utgang til terreng (ikke via trapp eller trapperom). For annen bruk må brannsikkerheten dokumenteres ved brannteknisk analyse.

### 4. Egenskaper

#### Materialeegenskaper

Materialeegenskaper for DELTA®-VENT-WB er angitt i tabell 2.

#### Sikkerhet ved brann

Brannteknisk klasse for DELTA®-VENT-WB er ikke bestemt.

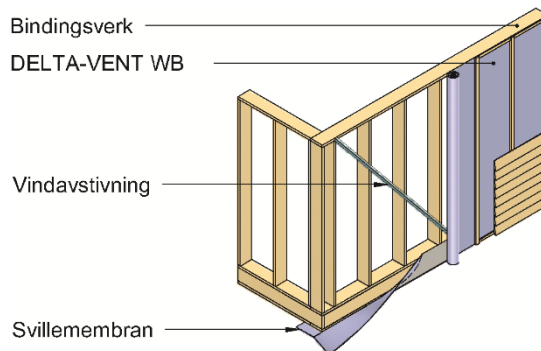


Fig. 1  
DELTA®-VENT-WB brukt som vindsperre på utside av vegg

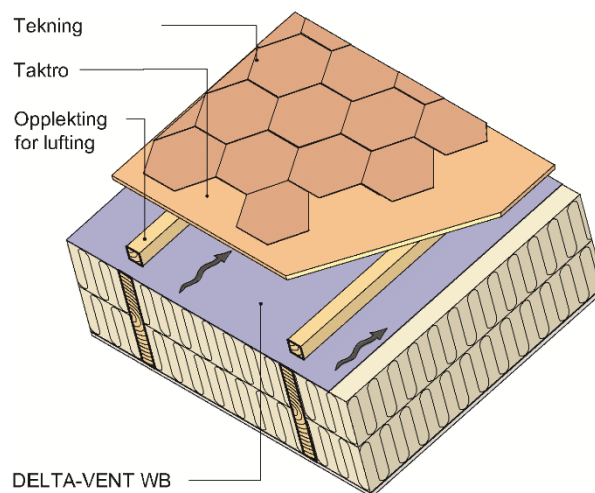


Fig. 2  
DELTA®-VENT-WB brukt som vindsperre i tak under taktro

#### Lufttetthet

Vindsperreren er så tett at den gjør det mulig å oppfylle alle aktuelle krav til byggverk med lekkasjetall,  $n_{50}$ , gitt i TEK, og i de norske passivhusstandardene, før innvendig dampsperrsjikt er montert.

SINTEF er norsk medlem i European Organisation for Technical Assessment, EOTA, og European Union of Agrément, UEAtc

SINTEF Certification  
[www.sintefcertification.no](http://www.sintefcertification.no)  
e-post: [certification@sintef.no](mailto:certification@sintef.no)

Kontaktperson, SINTEF: Jan Ove Busklein  
Utarbeidet av: Holger Halstedt

SINTEF AS  
[www.sintef.no](http://www.sintef.no)  
Foretaksregister: NO 919 303 808 MVA

Tabell 2  
Produkttegenskaper for ferskt materiale av DELTA®-VENT-WB

Egenskap	Prøve metode EN	DELTA®-VENT-WB		Enhet
		Ytelseserklæring <sup>1)</sup>	Kontrollgrense <sup>2)</sup>	
Vanntetthet	1928 (A)	W1	W1	-
Luftgjennomgang (materiale)	12114	-	≤ 0,25	m <sup>3</sup> /m <sup>2</sup> h50Pa
Luftgjennomgang (konstruksjon) - horisontal montering 2,80 m (rullebredde) - vertikal montering 1,30 m (rullebredde)	12114	- -	≤ 0,1 <sup>3</sup> ≤ 0,15 <sup>3</sup>	m <sup>3</sup> /m <sup>2</sup> h50Pa m <sup>3</sup> /m <sup>2</sup> h50Pa
Vanndampgjennomgang	ISO 12572 Alt. 1931	0,04 (- 0,01 / + 0,04)	≤ 0,08	m (s <sub>d</sub> Verdi)
Strekstyrke	- Langs - Tvers	12311-1 13859-2	210 ± 42 125 ± 19	N / 50 mm N / 50 mm
Forlengelse	- Langs - Tvers	12311-1 13859-2	20 - 100 20 - 100	% %
Rivemotstand i spikerfeste	- Langs - Tvers	12310-1 13859-2	- -	N N
Dimensjonsstabilitet	- Langs - Tvers	1107-2	- -	% %

<sup>1)</sup> Deklarert verdi i produsentens ytelseserklæring (Declaration of Performance, DoP)

<sup>2)</sup> Kontrollgrensen angir den laveste verdien for produsentens egenkontroll og overvåkende kontrollprøving

<sup>3)</sup> Resultat fra typeprøving

Tabell 3  
Tilbehørsprodukter for montering av DELTA®-VENT-WB

Tilbehør	Material / Beskrivelse	Brukt for	Mål
DELTA®-MULTI-BAND	Akryl-tape med bakside av PE-og forsterkning med syntetiske tråder	Taping av gjennomføringer, alternativt til omlegg i mindre områder og rundt vinduer	Bredde: 60/100 og 150 mm Rull-lengde: 25 m
DELTA®-FLEXX-BAND	Butyl-gummi tape med bakside av PP filt	Taping av gjennomføring og småskader	Bredde: 100 mm Rull lengde: 10 m
DELTA®-SCHAUM-BAND (SB)	VPE skummateriale	Forsegling av spikergjennomføringer under sløyfe / klemler	Bredde: 60 mm Rull lengde: 30 m
DELTA®-THAN	Permanent elastisk, spesial gummi komponent kleber i patron	Tilleggstetning for til tape utilgjengelige områder.	Patron: 310 ml

#### Bestandighet

DELTA®-VENT-WB vindspærre er vurdert til å ha tilfredsstillende bestandighet på grunnlag av prøving før og etter akselerert kunstig klimaaldring i laboratorium. Produktet må være beskyttet mot direkte påvirkning av UV-bestråling i den ferdige konstruksjonen. Produktet skal, uten unødig opphold, tildekkes så snart som mulig etter montering på tak og vegger.

Bestandigheten til DELTA®-MULTI-BAND er vurdert som tilfredsstillende på grunnlag av prøving før og etter kunstig klimaaldring i laboratorium. Produktet har tilfredsstillende klebeevne mot DELTA®-Vent-WB, ubehandlet trevirke og galvanisert stål.

#### 5. Miljømessige forhold

##### Helse- og miljøfarlige kjemikalier

DELTA®-VENT-WB inneholder ingen prioriterte miljøgifter, eller andre relevante stoffer i en mengde som vurderes som helse- og miljøfarlige. Prioriterte miljøgifter omfatter CMR, PBT og vPvB stoffer.

##### Avfallshåndtering/gjenbruksmuligheter

DELTA®-VENT-WB skal kildesorteres som plast ved avhending. DELTA®-VENT-WB skal leveres til godkjent avfallsmottak der det kan energigjenvinnes.

#### Miljødeklarasjon

Det er ikke utarbeidet miljødeklarasjon (EPD) for DELTA®-VENT-WB

#### Betingelser for bruk

##### Montasje

DELTA®-VENT-WB vindspærre monteres på utsiden av varmeisolerende trekonstruksjoner som blir varmeisoleret etterpå. Alle skjøter skal ha min. 50 mm omlegg. Alle skjøter, kanter og overganger skal klemmes kontinuerlig mot stendere, sviller, sperrer og lignende bygningsdeler med lekter som spikres eller skrues med maks. avstand 150 mm.

Lektene skal festes slik at de gir god klemvirkning for omleggene til DELTA®-VENT-WB. Det bør ikke brukes lekt med større tykkelse enn 36 mm for klemming. Minste spikerlengde for firkantspiker skal være 3 ganger sløyfe- / klemlerstykkelse. Minste lengde for rillet spiker eller skrues skal være 2 ganger sløyfe- / klemlerstykkelsen. Ved bruk av skrues anbefales det skrues med glatt stamme på den delen som går gjennom klemler.

Fuktinnhold i stenderne, taksperrer og lekter skal være mindre enn 20 % (vektprosent) når vindspærren monteres for at krympingen i treverket ikke skal svekke klemmingen av omleggene i duken for mye.

Vindspærren skal forøvrig brukes i henhold til prinsippene i Byggforskserien:

- 523.255 Bindingsverk av tre. Varmeisolering og tetting
- 525.101 Isolerte skrå treak med lufting mellom vindspærre og undertak

#### *Transport og lagring*

Ruller av DELTA®-VENT-WB skal lagres beskyttet med plast. Store mengder lagres i tillegg stående på pall. Det anbefales å lagre paller UV- og vær-beskyttet.

#### **6. Produkt- og produksjonskontroll**

DELTA®-VENT-WB produseres av Dörken GmbH & Co. KG, Wetterstr. 58, 58313 Herdecke, Tyskland.

Innehaver av godkjenningen er ansvarlig for produksjonskontrollen for å sikre at DELTA®-VENT-WB blir produsert i henhold til de forutsetninger som er lagt til grunn for godkjenningen.

Fabrikkfremstillingen av DELTA®-VENT-WB er underlagt overvåkende produkt- og produksjonskontroll i henhold til kontrakt om SINTEF Teknisk Godkjenning.

Kvalitetssystemet til produsenten er sertifisert av TÜV Rheinland Cert GmbH i henhold til EN ISO 9001, sertifikat nr. 01 100 041012/03.

Miljøsystemet til produsenten er sertifisert av TÜV Rheinland Cert GmbH i henhold til EN ISO 14001, sertifikat nr. 01 104 042109/03.

#### **7. Grunnlag for godkjenningen**

DELTA®-VENT-WB er vurdert på grunnlag av rapporter som er innehavers eiendom.

Utførelse og tekniske detaljløsninger er vurdert på grunnlag av anbefalinger gitt i Byggforskseriens anvisninger.

#### **8. Merking**

DELTA®-VENT-WB merkes på plastemballasjen til hver enkelt rull med produsent, produktnavn/kvalitet og produksjonstidspunkt.

Produktet er CE-merket i henhold til EN 13859-2.

Det kan også merkes med godkjenningsmerket for SINTEF Teknisk Godkjenning; TG 2586.

#### **9. Ansvar**

Innehaver/produsent har det selvstendige produktansvar i henhold til gjeldende rett. Krav kan ikke fremmes overfor SINTEF utover det som er nevnt i NS 8402.

for SINTEF



Hans Boye Skogstad  
Godkjenningsleder