

SINTEF Teknisk Godkjenning

TG 20038



Utstedt første gang: 10.03.2010
Revidert: 12.04.2021
Korrigert:
Gyldig til: 01.05.2026
Forutsatt publisert på
www.sintefcertification.no

SINTEF bekrefter at

PreRoom baderomssystem

er vurdert å være egnet i bruk og tilfredsstillende krav til produktdokumentasjon i henhold til forskrift om omsetning og dokumentasjon av produkter til byggverk (DOK) og forskrift om tekniske krav til byggverk (TEK), for de egenskaper, bruksområder og betingelser for bruk som er angitt i dette dokumentet.



1. Innehaver av godkjenningen

PreBad AB
Atlasgatan 31
SE-802 86 Gävle, Sverige
www.prebad.se

2. Produktbeskrivelse

Generelt

PreRoom baderomssystem er et konstruksjonssystem som monteres som et rom i rommet i eksisterende bad. Systemet er basert på fabrikkframstilte veggelementer og takelementer. Produksjonen av elementene er prosjektbasert. Størrelse, utforming og utstyr blir tilpasset hver enkelt byggesak. Et ferdig montert system av PreRoom baderomssystem i et bad med golvareal på 5 m² veier ca. 1 000 kg.

El installasjoner og ventilasjon inngår ikke i denne godkjenningen. Tabell 1 gir nærmere produktspesifikasjoner for de viktigste komponentene og materialene som inngår i systemet.

Golv

Golvet består av en armert avrettingsmasse støpt på en plastplate med knaster. Knasteplaten er lagt på eksisterende golv. Golvet har påstrykningsmembran og keramiske fliser på oversiden som illustrert på fig. 2. Det benyttes sluk med klemring. Golvet kan leveres med elektriske varmekabler.

Golvet i dusjonen har fall på ca. 1:50. Golvet på utsiden av dusjonen har fall på ca. 1:100. Høydeforskjellen mellom slukrist og membran ved terskel er minst 25 mm.

Vegger

Veggene blir levert ferdig flislagt fra fabrikk, bortsett fra en rad over horisontal elementskjøt som flislegges etter montering. Veggene består av 13 mm tykke sandwichelementer med kjerne av 12 mm ekstrudert polystyren, XPS, og et yttersjikt av 0,5 mm tykke stålplater på hver side, se fig. 3.

Veggelementene har spesielle profiler på undersiden og oversiden for montering mot golv og for montering i høyden. Bredden på veggelementene tilpasses bredden på baderommet. Høyden på veggelementene er halvparten av total vegghøyde.

Himling

Himlingen består av uisolerte, hvitlakkerte kassetter av 0,7 mm tykke stålplater.

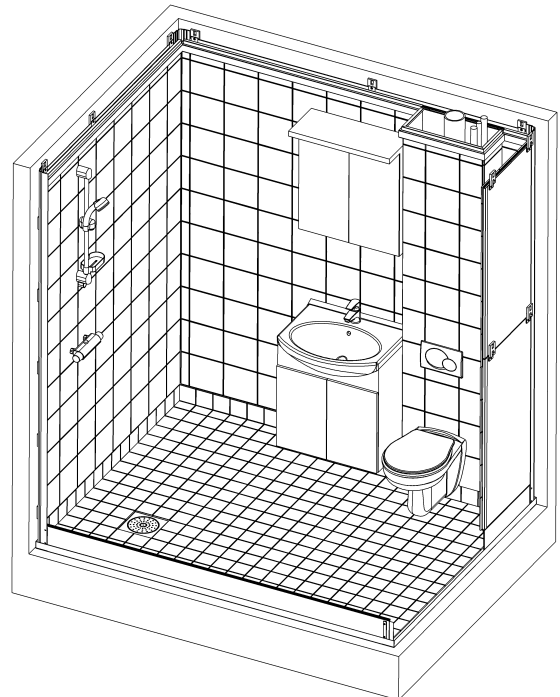


Fig. 1
PreRoom baderomssystem monteret som et rom i rommet mot eksisterende vegger og golv. Systemet er et komplett bad, med flislagte overflater og ferdig montert sanitærutstyr.

Sanitærinstallasjoner

WC, vask, dusj og armaturer inngår i leveransen fra fabrikk. Utstyret monteres på byggeplass.

Rørinstallasjoner

Rørsjakten leveres ferdig fra fabrikk og inneholder vann- og avløpsrør og sisterner til WC. Rørsjakten monteres til vann- og avløpsrør som er klargjort med oppstikkende stusser i golvet. Rørsjakten monteres etter at veggene er montert. Alle eksisterende vann- og avløpsinstallasjoner skiftes ut. Eventuelle lekkasjer i rørsjakten blir synliggjort via en spalte i underkant av rørsjakten. Vanntilførselen fram til rørsjakten er et rør-i-rør system. Inne i selve baderommet er det kobberrør montert åpent på veggen. Stoppekrana er montert i rørsjakten. Tilgang til sisterna for WC er ivarettatt ved at et av elementene på rørsjakten kan demonteres.

SINTEF er norsk medlem i European Organisation for Technical Assessment, EOTA, og European Union of Agrément, UEAtc

SINTEF Certification
www.sintefcertification.no
e-post: certification@sintef.no

Kontaktperson, SINTEF: Pål Harstad
Utarbeidet av: Pål Harstad

SINTEF AS
www.sintef.no
Foretaksregister: NO 919 303 808 MVA

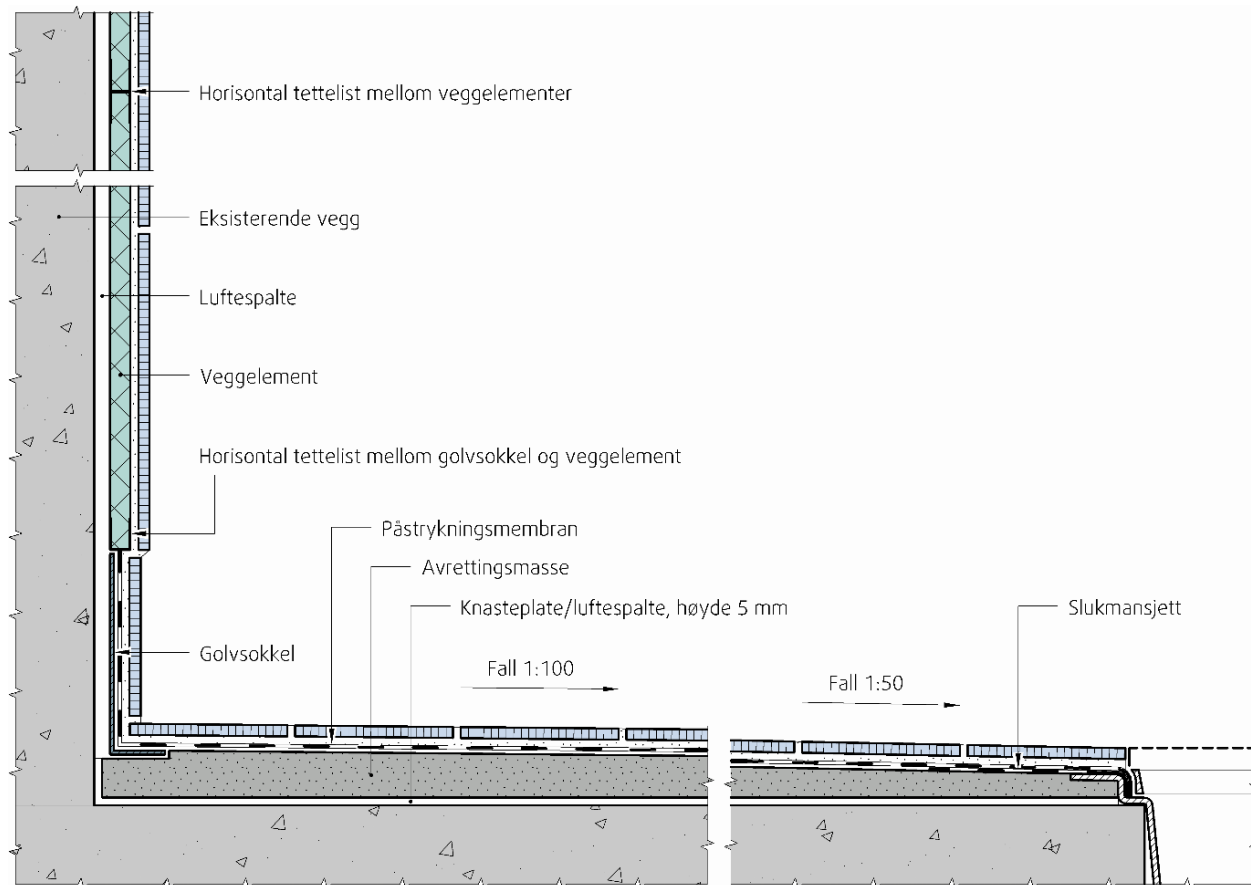


Fig. 2
Prinsipp for oppbygning av golv og vegg. Vertikalsnitt

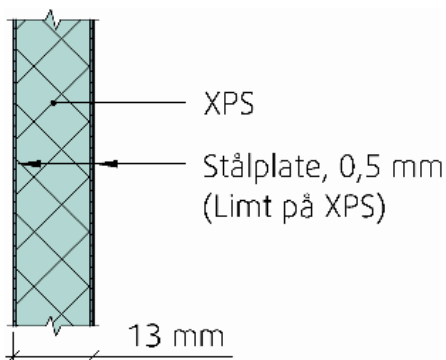


Fig. 3
Oppbygning av veggkonstruksjonen

Ventilasjon

Ventilasjonsanlegget monteres over himlingen og kobles til eksisterende ventilasjonsanlegg. Ventilasjonsanlegget er utformet slik at spalten mellom eksisterende konstruksjon og vegger og golv i modulsystemet blir ventilert.

Konstruksjonsdetaljer

Om beskrivelse av detaljert utførelse og sammen-føyningsdetaljer, se pkt. 6, Retningslinjer for montering.

3. Bruksområder

PreRoom baderomssystem benyttes ved rehabilitering av bad i boliger, hoteller, og andre bad med tilsvarende bruksforutseninger, og med betingelser for bruk som angitt i pkt. 6.

4. Egenskaper

Bæreevne

Vegghengt WC er prøvd for 4,0 kN last i henhold til EN 997. Den vegghengte servanten er prøvd for 1,5 kN i henhold til ETAG 022 Part 1 Guideline for European Technical Approval of watertight covering kits for wet room floors and or walls, Annex E.

Vanntetthet

PreRoom baderomssystem har bestått funksjonsprøving med tilfredsstillende resultat etter ETAG 022 Guideline for European Technical Approval of watertight covering kits for wet room floors and or walls, Annex A og E.

Egenskaper ved brannpåvirkning

Material- og overflateklassifiseringene er i henhold til EN 13501-1

- Innvendige overflater av keramiske fliser har brannteknisk klasse A1
- Brannteknisk klasse for 13 mm sandwichplater med kjerne av XPS er ikke bestemt
- Himlingsplater av 0,7 mm aluminiumsinnbelagt stål har brannteknisk klasse A1

Lydisolering

Lydisoleringsegenskaper er ikke bestemt.

Tabell 1
Produktspesifikasjoner

Komponenter	Spesifikasjoner
Veggelementer	0,5 mm stålplater, aluminiumsinnbelagt iht. EN 10215. Epoxylakkert Kjernemateriale av XPS: Styrofoam (TM) LB-A-N Kiilto Kestopur 200
Golvsokkel	Aluminiumsprofil med tykkelse 3 mm
Tettelister, horisontale skjøter	EPDM-cellegummi, Produkt ID: 1-4412
Takelement	0,7 mm aluminiumsinnbelagt stål iht. EN 10215. Epoxylakkert innvendig. 13 mm Knauf HumidBoard utvendig.
Monteringslim	Sikaflex 950 (Proline E50 2K) Sikaflex – 508 Casco AquaSeal
Underlag for avrettingsmasse	Isola Multi med sidekanter og knaster
Avrettingsmasse	Schönox TXF
Armering	CC Höganäs armeringsnett FB 191.
Påstrykningsmembran	Weber.tec 822 med tilhørende delkomponenter i henhold til SINTEF Teknisk Godkjenning nr. 2066
Folmembran	Schönox AB– i henhold til SINTEF Teknisk Godkjenning nr. 20673
Rør-i-rør system	LK Universal – i henhold til SINTEF Teknisk Godkjenning nr. 20312
Kobberrør	Forkrommede kobberrør, 15 mm iht. EN 1057
Sluk	Purus Duschbrunn Sertifisert produkt iht. EN 1253.
Fliser	Fliser iht. EN 87 og EN 14411
Flislim	Schönox Q4
Fugemørtel	Schönox UF Premium
Elastisk fugemasse	Casco Sanitary Silicone
WC	Sertifiserte produkter iht. EN 997 eller NT VVS 120
WC systerne	Sertifiserte produkter iht. prEN 14055
Tappearmatur	Sertifiserte produkter iht. EN 200, EN 817 eller EN 1111

5. Miljømessige forhold

Helse- og miljøfarlige kjemikalier

PreRoom baderomssystem inneholder ingen prioriterte miljøgifter, eller andre relevante stoffer i en mengde som vurderes som helse- og miljøfarlige. Prioriterte miljøgifter omfatter CMR, PBT og vPvB stoffer.

Inneklimapåvirkning

PreRoom baderomssystem er bedømt og ikke avgi partikler, gasser eller stråling som gir negativ påvirkning på inneklimate, eller som har helsemessig betydning.

Avfallshåndtering/gjenbruksmuligheter

PreRoom baderomssystem skal sorteres som sement, metall, restavfall og andre aktuelle avfallsfraksjoner på byggeplass og ved avhending. Produktet leveres godkjent avfallsmottak der det kan materialgjenvinnes, energigjenvinnes og/eller deponeres.

Miljødeklarasjon

Det er ikke utarbeidet miljødeklarasjon (EPD) for PreRoom baderomssystem.

6. Betingelser for bruk

Bæreevne

Før PreRoom baderomssystem kan benyttes i et prosjekt, må man forsikre seg om at eksisterende golv er dimensjonert for å tåle aktuell modulvekt og nyttelast.

Tilgjengelighet

For hvert enkelt byggeprosjekt skal systemet prosjekteres og plasseres slik at krav om universell utforming tilfredsstilles.

Sanitærinstallasjoner

Alle rør- og sanitærkomponenter som inngår i denne godkjenningen har dokumenterte egenskaper gjennom egne produktsertifikater eller tekniske godkjenninger.

Elektriske installasjoner

De elektriske installasjonene skal utføres i henhold til Forskrift for lavspenningsanlegg (FEL) med veiledning og NEK 400 Elektriske lavspenningsinstallasjoner. Dette omfattes ikke av denne godkjenning. Installasjoner montert på utsiden av baderomssystemet skal være tilgjengelige for eventuell utskifting.

Lyd og brann

Krav om brannmotstand og lydisolering av bygningskonstruksjonen ved bruk av baderomssystemet skal være vurdert og prosjektert for hvert enkelt prosjekt. Brennbar isolasjon må tildekkes med keramiske fliser som vist i fig. 2.

Sikkerhet ved brann

Modulenes størrelse er begrenset til 25 m² gulvareal. For større moduler må brannsikkerheten dokumenteres ved analytisk brannteknisk prosjektering.

Veggplatene av brennbar isolasjon skal være beskyttet mot antennelse ved en brann på alle utvendige sider av modulene. Se Byggforskeren 520.339 *Bruk av brennbar isolasjon i bygninger*.

Sjakter som modulene installeres mot skal ha en brannmotstand i henhold til veiledningen til TEK og bygningens brannklasse som kreves i det enkelte byggeprosjekt.

Retningslinjer for montering

PreRoom baderomssystem monteres i henhold til "Standard konstruksjonsdetaljer for PreRoom baderomssystem tilhørende SINTEF Teknisk Godkjenning TG 20038". Denne samlingen av konstruksjonsdetaljer utgjør en formell del av godkjenningen. Den versjonen som til enhver tid er arkivert hos SINTEF, er den som er gjeldende.

Transport og lagring

Ved transport og lagring skal alle produktene som leveres fra fabrikk være plassert på et stabilt underlag. De må være beskyttet med emballasje som hindrer fuktpåvirkning.

7. Produkt- og produksjonskontroll

PreRoom baderomssystem framstilles ved PreBad AB, Sangis, Sverige for PreBad AB.

Innehaver av godkjenningen er ansvarlig for produksjonskontrollen for å sikre at PreRoom baderomssystem blir produsert i henhold til de forutsetninger som er lagt til grunn for godkjenningen.

Fabrikkfremstillingen av PreRoom baderomssystem er underlagt overvåkende produkt- og produksjonskontroll i henhold til kontrakt om SINTEF Teknisk Godkjenning.

8. Grunnlag for godkjenningen

PreRoom baderomssystem er vurdert på grunnlag av rapporter som er innehavers eiendom.

Utførelse og tekniske detaljløsninger er vurdert på grunnlag av anbefalinger gitt i Byggforskseriens anvisninger.

9. Merking

Merkingen skal minst omfatte produsent, produktnavn og produksjonstidspunkt.

Godkjenningsmerket for SINTEF Teknisk Godkjenning; TG 20038 skal være synlig tilgjengelig i ferdig montert baderomssystem.

10. Ansvar

Innehaver/produsent har det selvstendige produktansvar i henhold til gjeldende rett. Krav kan ikke fremmes overfor SINTEF utover det som er nevnt i NS 8402.

for SINTEF



Hans Boye Skogstad
Godkjenningsleder